

# 1. חידושים ודגשים לשנת הלימודים תשע"ט - 2018-2019

## 1.1 כללי

השנה, המחשב המרכזי של משרד החינוך, יפתח לקליטת הדיווחים מבתי הספר ביום רביעי כ"ז באב תשע"ח, 8.8.2018, לכן, ככל שתקדימו להעביר את הדיווחים כך נוכל לייצב את המצבת ולטפל בדיווחים שגויים ובכפולים שנוצרו עקב הקליטה ולהעביר אליכם משוב מוקדם יותר.

השנה הוחלט על ביצוע תשלומי שכר לימוד בהתאם לדיווחי המצבת ולהקטין את מספר הפעמים בהם אנו מעבירים מקדמות. בכך אנו נעביר תשלומי שכר לימוד בהתאם למצבות התלמידים והמורים כפי שהן מדווחות.

**התאריך הקובע לזכאות הבעלויות לקבלת שכר לימוד עבור תלמידים בחטיבות העליונות - מופיע בהנחיות בהמשך.**

## 1.2 דיווח מצבת תלמידים במערכת החדשה

משרד החינוך נמצא בתהליך העברת דיווח מצבת תלמידים למערכת חדשה אשר תחליף את מערכת המנב"ס הוותיקה.

המערכת תכנס לשימוש בקרב כלל בתי הספר במהלך שנת הלימודים תשע"ט ולאחר עלייתה לא תתאפשר עבודה במערכת המנב"ס.

המערכת החדשה תביא להקלה משמעותית לבתי הספר:

תציף שגיאות בזמן אמת, ללא צורך בשליחת ממשקים וקבלת משובים, תצמצם כמות השגויים ותייעל תהליכים ידניים.

עדכונים בדבר שינויים בתהליכי העבודה בעקבות המעבר למערכת החדשה יועברו בהמשך.

משרד החינוך נערך לביצוע הדרכות ותרגולים עוד בטרם פתיחת המערכת וזאת בכדי להבטיח את המעבר בצורה קלה.

למידע נוסף על המערכת החדשה ורישום וההדרכות ניתן לצפות באמצעות אתר המינהלת ליישומים מתוקשבים ([http://edu.gov.il/sites/Haminhelet/learning\\_tools/Pages/](http://edu.gov.il/sites/Haminhelet/learning_tools/Pages/NewManbas.aspx)) (NewManbas.aspx)

## 1.3 רמת שירות

ניתוח וחישוב רמת השירות יתבצע בשנה"ל תשע"ט עפ"י דיווח בתי הספר ובהתבסס על פירוט הנתונים כפי שנמסרו על ידכם.

הדיווח יתבצע בשנה"ל תשע"ט באמצעות מערכת רמת שירות שקיימת בסביבת האינטרנט וכתובתה:

<http://www.education.gov.il/RMT>

(ראה פרק רמת שירות)

בתי הספר אשר לא ידווחו את נתוני רמת השירות באופן ממוחשב או לא ידווחו כלל, תקבע להם דרגת רמת שירות מינימלית.

קוד כניסה לאתרי משרד החינוך ניתן לקבל באמצעות פניה אל מרכז סיסמאות, טל' 02-6593355.

#### 1.4 דיווח מורים

באתר מצבת עובדי הוראה שכתובתו להלן מפורסמים כל הטפסים והדוחות הרלוונטיים למצבת עובדי הוראה.

<http://www.education.gov.il/matzevet-morim>

1.4.1 נתוני כח אדם בהוראה יוצגו במערכת עו"ש"ר עובדי הוראה שאינם רשמיים. במערכת יוצג דו"ח מעודכן, ובהתאם פירוט חישוב פרופיל למוסד.

1.4.2 כל בתי הספר מתבקשים בדיווח השייכות הארגונית לכל מורה המלמד בהם.

1.4.3 פרסום חישוב פרופיל עובדי ההוראה ודוגמת החישוב, עפ"י דו"ח פירוט חישוב פרופיל למוסד.

1.4.4 חישוב פרופיל באופן משוקלל:

משרד החינוך נערך לחישוב פרופיל בית הספר, באופן משוקלל, אשר יביא בחשבון את השינויים החלים לגבי עובד הוראה, במהלך השנה, בהתאם לפרק הזמן היחסי שלהם ובראייה ארצית.

#### דיווח תאריך פתיחת שנת לימודים

בתי ספר נדרשים לדווח את התאריך בו בפועל החלה עבודת המורה במוסד ובלבד שתאריך זה לא חל לפני תאריך פתיחת שנת הלימודים - 1.9.2018.

מערכת עו"ש"ר ומנב"סנט יפתחו לדיווח נתוני מצבת עובדי הוראה, לשנת הלימודיים תשע"ט, ב-15.8.2018.

1.4.5 בכל חודש ביום החמישי בו (עפ"י התאריך הלוועזי), מערכת עו"ש"ר תציג בדו"ח נתוני כח אדם בהוראה, את כל העדכונים שנקלטו.

- 1.4.6 הנכם מתבקשים לשמור את "דו"ח נתוני כח אדם בהוראה", ו"דו"ח פירוט חישוב פרופיל למוסד" משנים קודמות, לצורך בדיקת ר"ח או לצרכי בקרה פנימית וחיזונית.
- 1.4.7 מידי חודש יעודכן ותק פיתוח (תמריצים). לא ניתן לבצע עדכון רטרואקטיבי של ותק פיתוח, לאחר 31 ביוני. נבקשכם להפנות שאלות בנושא זה לאגף התמריצים במשרד החינוך טלפון 02-5604772/1.
- 1.4.8 **שעות הגיל** של מורים יילקחו כפרמטר בחישוב הפרופיל בחטיבה העליונה. התקציב שיתקבל לנושא זה ממשרד האוצר יפרס על פני 3-4 שנים. בהתאם לכך, אופן היישום של נושא שעות הגיל השתנה במהלך שנות היישום.
- 1.4.9 **אישור מהימנות ונכונות הנתונים של כל בית ספר חתום ע"י רואה חשבון יישלח למטה האיסוף עד ליום 31.12.2018. בשנים האחרונות אנו עדים לכך שבתי הספר אינם מקפידים להעביר אישור של ר"ח במועד. מוסד שלא ישלח אישור ר"ח, תופעל לגביו סנקציה של קיזוז שכר לימוד.**
- 1.4.10 עדכונים ושינויים במצבת עובדי הוראה ניתן לבצע במהלך כל שנת הלימודים לכל המאוחר עד לתאריך 30.5.2019.
- 1.5 דו"ח מענק יובל
- 1.5.1 מענק יובל ניתן לעובד הוראה, המועסק ע"י הבעלות, לאחר 30 שנות ותק בהוראה.
- 1.5.2 עובד הוראה זכאי למענק יובל עד 100% למעסיק אחד ובסה"כ לא יותר מ- 140% לעובד הוראה למורה ו-150% למנהל.
- 1.5.3 עובדי הוראה, שאינם עובדי מדינה, המועסקים אצל יותר ממעסיק אחד, ועובדים בסה"כ מעל 100% משרה יקבלו אצל כל מעסיק בנפרד את הקצובה היחסית המגיעה, עד ל-140% משרה (למורה) ועד 150% משרה (למנהל).
- דוגמא: מורה העובד בבעלות א' - 80% משרה ובבעלות ב' - 80% משרה. סה"כ היקף משרתו של המורה 160%. הזכאות למענק יובל הינה 140% משרה והיא תחולק לתשלום של 70% משרה בכל אחת מהבעלויות.
- 1.5.4 מורה שהינו עובד מדינה בחלק ממשרתו, היקף מענק היובל המשולם לו כעובד מדינה, יופחת ממענק היובל המגיע לו עד אחוז משרה מקסימלי דהיינו, עד 100% משרה יקבל עבור משרתו במדינה ואת היתר יקבל בבעלות.
- 1.5.5 מענק יובל מחושב לפי היקף המשרה הפעילה ביום החישוב בלבד.
- 1.5.6 מורים עובדי מדינה המאחדים את משכורתם במדינה, אינם כלולים בתהליך חישוב זה.

1.5.7 היקף המשרה המחושב למענק יובל כולל שעות ייעוץ, ריכוז חינוך חברתי ושעות הוראה בחטיבת ביניים.

1.5.8 להלן רשימת נושאים שבהם ותק בהוראה אינו מזכה לחישוב הזכאות של מענק יובל:

א. הוראה במוסד שאינו בפיקוח

ב. חינוך משלים

ג. רכז פר"ח

ד. מדריך פר"ח

ה. הוראה בחו"ל

ו. עבודה במקצוע אצל מעסיק פרטי

ז. גנת פרטית במוסד שאינו בפיקוח משרד החינוך

ח. מדריך נוער/חברתי אצל מעסיק פרטי

ט. עבודה מנהלית חינוכית אצל מעסיק פרטי

ראה קישור לתקנון שירות עובדי הוראה: <http://cms.education.gov.il/EducationCMS/Units/Sherut/Takanon/Pere/k1b/Yovel>

ראה דוגמא לדו"ח בנספח מספר 7, עמוד 191. לברורים בנושא מענק יובל ניתן לפנות לפקיד כח אדם בהוראה במחוז.

### 1.5.9 תלמידים השוהים בחו"ל

בשנה"ל תשע"ט יחסום המשרד קליטה של תלמידים השוהים בחו"ל ומדווחים כלומדים בבתי ספר. תלמידים אלה ייפלטו כשגויים קריטיים בקוד שגיאה - 580 - לא ניתן לשיבוץ, תלמיד מדווח כשוהה מחוץ לישראל לפי ביקורות גבולות.

אם ונמצאו תלמידים עם סוג שגיאה זה יש לפעול כדלקמן:

1. אם התלמיד אינו נוכח פיזית, יש לבצע עזיבה מיידית!

2. אם נוכח פיזית בבית הספר, יש להפנות את התלמיד למשרד הפנים על מנת להסדיר תאריך כניסה לארץ.

### 1.6 מח"טים

סוג בית הספר מח"ט (מרכז חינוך טכנולוגי) ייקלטו רק כיתות 04 במקרה הצורך ואישור הפיקוח ניתן לקלוט כיתות 01 בהם ישובצו תלמידי 07 וזאת עד להיקף של 20% מסך התלמידים הלומדים במוסד.

## 1.7 תוכנית טו"ב (טכנאים ובגרות)

על ביה"ס לבקש אישור לפתיחת מסלול להכשרת טכנאים מוסמכים בכיתה י"ב במסגרת תכנית טו"ב מגף ההשכלה על תיכונית.

תלמידי תוכנית טו"ב הלומדים בכיתות י'-י"ב בסוג כיתה 45. תוכנית טו"ב מיועדת להכשיר טכנאים במגמות מערכות ייצור ממוחשבות (סמלי מגמה: 1010, 1020, 1030, 1040) ומערכות הספק פיקוד ובקרה (סמל מגמה 3310), במסלול הישיר החל מכיתה ט.

מבנה הלמידה הייחודי הינו מכיתה ט' עד כיתה י"ב. בכיתה ט' מתוגברים מקצועות הבסיס - מתמטיקה, אנגלית, מדעים ועברית, בהיקף של 8 ש"ש. בכיתה י' וי"א התלמידים משלימים את מירב הדרישות לזכאות לתעודת בגרות ובכיתה י"ב התלמידים לומדים את תוכנית הלימודים לקראת תואר טכנאי ומשלימים את בחינות הבגרות לזכאות לבגרות מלאה.

פתיחת כיתת טו"ב בחטיבות העליונות, בכיתה י'-י"ב, תתבצע לאחר אישור מינהל מדע וטכנולוגיה (ד"ר אהרון שחר) ובהתאם לכללים החלים על כיתות אלו.

תלמיד ייקלט בתוכנית טו"ב בכיתה י"א רק אם למד בתוכנית טו"ב בכיתה י'. תלמיד ייקלט בתוכנית טו"ב בכיתה י"ב, רק אם יש לו רצף לימודי בתוכנית טו"ב בכיתה י' וי"א.

ניתן לשבץ בכיתת טו"ב 22 עד 25 תלמידים. כל חריגה במספר התלמידים כלפי מטה או מעלה גורמת לסנקציה של תשלום לפי ברירת מחדל.

תלמיד שלמד בכיתת טו"ב לא ילמד בכיתה י"ג ולא יתוקצב עבור לימודים בכיתה י"ג לטכנאים. במידה והתלמיד יעמוד בתנאים ובכללים, הוא יוכל להמשיך לאחר כיתה י"ב, לכיתה י"ד ללימודי הנדסאים.

## 1.8 עמידה בתנאי הרישיון:

המשרד יקפיד מאוד על עמידת בתיה"ס בתנאי הרישיון שנקבעו לו. לשם כך, יבוצעו במהלך כל השנה בדיקות ובקורות מסוגים שונים. לדוגמה: השוואת מספר התלמידים שקלוטים במצבת התלמידים של המוסד, לעומת הרשום ברישיון ביה"ס, השוואה בין הרכב התלמידים הקלוטים במצבת התלמידים לעומת הרשום ברישיון (בנים/בנות/מעורב).

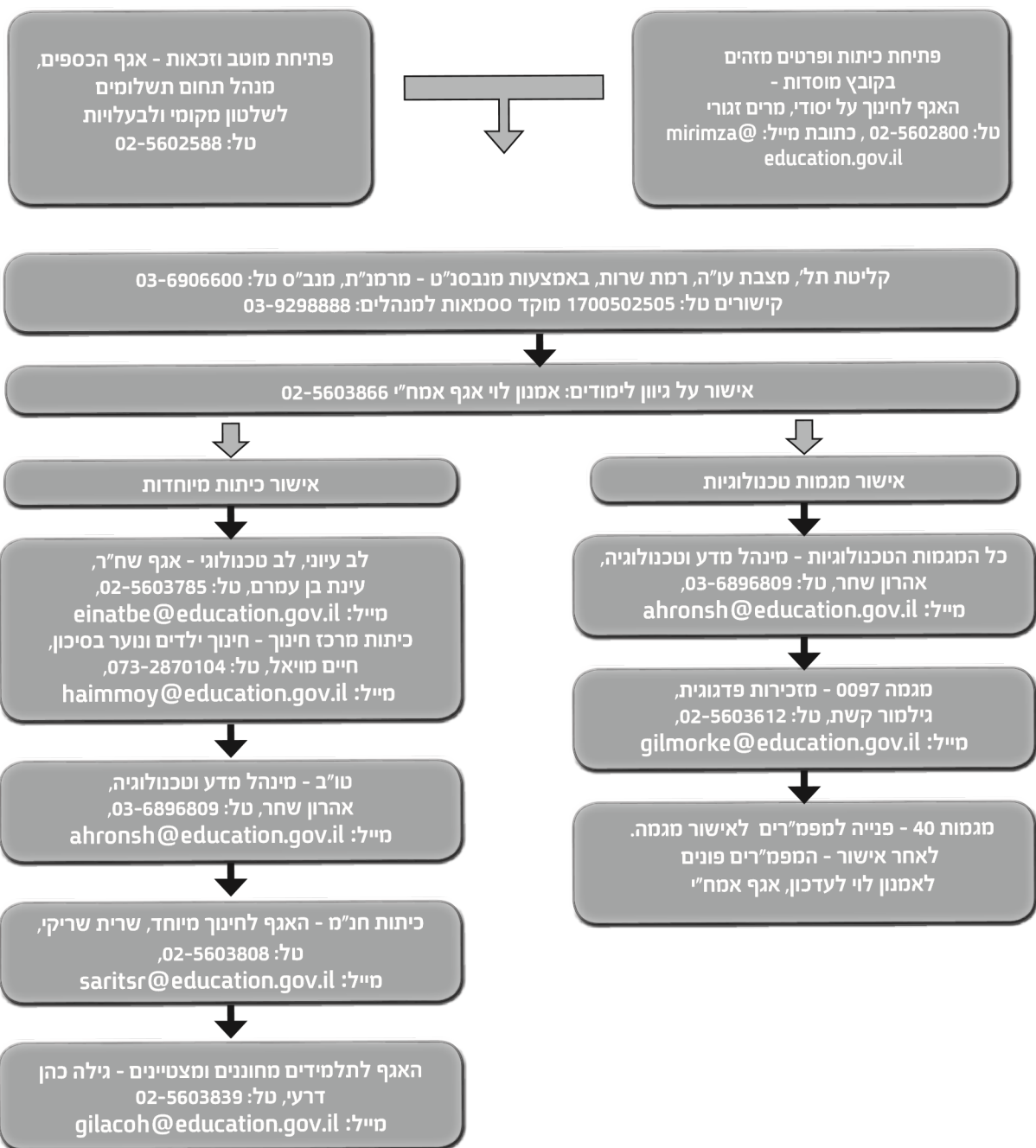
מוסדות שאינם עומדים בתנאי הרישיון יוגדרו בסטטוס - **סגור או סטטוס ל"נבחים בלבד"**.

למוסדות אלה יוקפא שכר הלימוד, עד לבדיקה מחודשת של רישיון ביה"ס וייתכן אף כי **רישיונם** יבוטל. מנהלי בתי הספר והבעלויות מחויבים בבדיקת עמידת בתי הספר בתנאי הרישיון ובאחריות המנהלים לוודא שרישיון ביה"ס תקף והוא פועל במסגרת הכללים שנקבעו בו.

## תרשים זרימה למוסד חדש לאחר קבלת רישיון הפעלה

\* למוסדות חדשים מצ"ב תרשים זרימה שסייע לכם לפנות לגורמים השונים לצורך קליטת המוסד במערכות השונות במשרד.

## תהליך פתיחת מוסד חדש



בשנה"ל תשע"ז נפתחו 3 מגמות אומנות חדשות, מכיתה י' ואילך כדלקמן:

#### מודל תקצוב 1:

מגמה 4013 - אומנות חזותית

מגמה 4014 - אומנות הקולנוע

מגמה 4015 - אומנות התיאטרון

השעות עבור מגמות אלה יהיו 1.51 ש"ש עולם חדש לעומת 1.45 ש"ש עולם ישן.

בכל שנה תוקצה מכסת תלמידים למגמות אלה ע"י המפמ"רים.

נוהל עבודה יהיה זהה למגמות 40.

#### מודל תקצוב 2:

בשנה"ל תשע"ז נפתחה קבוצת תקצוב חדשה למגמות 4011, 4012 לשכבות י' - יב'.

התקצוב יהיה זהה לכל השכבות הנ"ל, 1.79 ש"ש עולם חדש לעומת 1.73 ש"ש עולם ישן.

#### בקשה לאישור מכסת תלמידים למגמה 0097 (עיונית מדעית)

מגמה 0097 מיועדת לתלמידים שניגשים ל-5 יחידות בגרות במקצועות מדעי הטבע בלבד, כימיה, פיסיקה וביולוגיה.

אישור המגמה ומכסת תלמידים מותנה באישור מפמ"ר המגמה.

לפיכך נבקשך להעביר בקשות לאישור מגמה 0097 או להגדלת מכסה קיימת למזכירות הפדגוגית, לד"ר גילחור קשת מנהלת אגף מקצועות מדעי הטבע. (מצ"ב טופס בקשה).

פקס מס' 02-5603580

כתובת מייל: [renyu@education.gov.il](mailto:renyu@education.gov.il)

טלפון לבריורים הגב' רנה יולזרי: 02-5603514

טופס בקשה לאישור מגמה 0097, עיונית מדעית לשנה"ל תשע"ט

שם ביה"ס \_\_\_\_\_

סמל ביה"ס \_\_\_\_\_

מספר תלמידים ממוצע למקצוע				
סה"כ לשכבה	ביולוגיה	פיסיקה	כימיה	שכבה
				10
				11
				12

שם מנהל/ת המוסד: \_\_\_\_\_

חתימת מנהל/ת המוסד: \_\_\_\_\_

תאריך: \_\_\_\_\_



- 1.9 נוהל לזכאות שכ"ל לתלמיד בחטיבה העליונה:  
 מנהלי בתי הספר יכולים לצפות ישירות במערכת מנב"סנט בנתוני זכאות לשכר לימוד לתלמידות בחטיבות העליונות.  
 לצורך הצפייה נכנסים למערכת מנב"סנט - [www.manbasnet.edu.gov.il](http://www.manbasnet.edu.gov.il), בוחרים בתפריט "ניהול תלמידים" באפשרות "מידע על תלמידים".  
 במסך "מידע על תלמידים", בוחרים בלשונית - "זכאות לשכר לימוד".  
 ניתן לצפות בזכאות שכר לימוד של כל תלמידי בית הספר או לסנן ולצפות רק בחלקם (לפי הזכאויות השונות שלהם, לפי שכבה לפי הכיתה או לפי תלמיד ספציפי).  
 \* כל האמור לעיל מותנה בקליטת משוב שהתקבל לאחר שליחה ועדכון נתוני מצבת.
- 1.10 תלמיד בעל דרכון שאינו נושא תעודת זהות ישראלית לא ידווח לאחר 10.3.2019 (ראה הנחיות לדיווח, פרק א' - מצבת תלמידים).
- 1.11 **תלמיד נשאר כיתה:**  
 תלמיד שידווח בשנה"ל תשע"ט בכיתה ט' או בכיתה י"ב ואשר בשנה"ל התשע"ח היה קלוט גם כן באותה שכבת כיתה, יסומן כתלמיד נשאר כיתה - התלמיד לא יהיה זכאי לשכ"ל.  
 עם זאת, אנו מפעילים נוהל של זכאות לשכר לימוד עבור תלמידים שהוגדרו כ"נשארי כיתה" בשכבה ט' בלבד. ההגדרה של תלמיד בקטגוריה זו מחייבת נימוקים פדגוגיים שיובאו על ידי המועצה הפדגוגית הבית-ספרית ויאושרו בחתימת המפקח הכולל על בית הספר.  
 תלמידי כיתה י"ב הנשארים כיתה, לא יתוקצבו למעט מקרים חריגים עליהם ידונו בוועדת חריגי גיל באגף אמח".
- מנהלי בתי הספר מתבקשים להקפיד בהחלטות לגבי תלמידים אלו, שכן ההחלטה הינה משמעותית מבחינה אישית ותקציבית.
- 1.12 **תלמיד יורד כיתה:**  
 תלמיד שידווח בשנה"ל תשע"ט בכיתה ט' עד י"א, ואשר בשנת הלימודים תשע"ח היה קלוט בשכבת כיתה גבוהה יותר, יסומן כתלמיד יורד כיתה - לא יהיה זכאי לשכר לימוד.
- 1.13 **תלמידים כפולים:**  
 "תלמיד כפול" הוא תלמיד שדווח ע"י יותר מבי"ס אחד לאותה שנת לימודים או לתקופת לימודים זהה. **חל איסור מוחלט על דיווח תלמיד שאינו נוכח ולומד בפועל בביה"ס.**

א. תלמיד שיימצא בדיווח כ"תלמיד כפול" לא ייקלט באף אחד מבתי הספר. ב"ס בו לומד התלמיד יעביר למטה האיסוף הצהרה חתומה ע"י מנהל/ת ביה"ס על לימודי התלמיד. רק על סמך הצהרה זו ישובץ התלמיד בבית הספר המצהיר.

ב. ב"ס בו התלמיד אינו לומד מחויב בדיווח עזיבה, תוך שבועיים מיום עזיבתו את המוסד. אם בית הספר לא יפעל לדווח עזיבה באופן מיידי, משרדנו יקבע את תאריך גריעתו מיום 1 בספטמבר באותה שנה.

ג. כחלק מיישום תיקון מספר 29 לחוק לימוד חובה, על מנהלי בתי הספר לתאם ביניהם - ביחד עם הבעלויות את המעבר מבי"ס אחד לשני ולהקפיד במניעת נשירה של התלמידים. בתי ספר שלא יקפידו שתלמיד שעזב אכן נקלט בבי"ס אחר ותוכח אי הקפדה זו, יקוזז מהם שכר הלימוד עבור התלמיד שנשר מהמערכת מסיבה זו.

החל משנה"ל תשע"ז חלים קריטריונים חדשים לקבלת תקצוב עבור תלמידים חריגים בקודים הבאים:

5 - חריג גיל ללא אישור - יש להמציא הצהרת מנהל בית הספר עם רקע התלמיד, הסיבות מדוע הינו חריג גיל. יש להחתים על גבי הצהרת המנהל גם את מפקח בית הספר.

7 - לא זכאי עפ"י החלטת המחלקה לשכ"ל - יש להמציא הצהרת מנהל בית הספר, חתומה על ידו ועל ידי מפקח בית הספר ולצרף אישור קב"ס (קצין ביקור סדיר) כי אכן התלמיד לומד במוסד מתחילת שנת הלימודים.

- במידה ומדובר בכפול דתות / כלכלה - יש להמציא הצהרת מנהל כי אכן התלמיד לומד מתחילת שנת הלימוד במוסד, וכן אישור מפקח בית הספר על ההצהרה, ואישור מדתות / כלכלה כי התלמיד לא תוקצב על ידם בשנה זו כלל.

**שליחת הצהרות כנדרש עבור תלמידים כפולי כלכלה / דתות תינתן לא יאוחר מסוף חודש מאי**

8 - לא זכאי - מעל 4 שנ"ל או שנה שנייה ט' - יב' :

- מעל 4 שנות לימוד: יש להמציא הצהרת מנהל בית הספר עם רקע התלמיד, הסיבות מדוע הינו נשאר שנה נוספת, וכן אישור מפקח בית הספר על ההצהרה.

- שנה שנייה ט': יש להמציא הצהרת מנהל עם רקע התלמיד, הסיבות מדוע הינו נשאר שנה נוספת וכן אישור מפקח בית הספר על ההצהרה. יש לצרף פרוטוקול ועדה פדגוגית עם החלטת הישארותו בשנה נוספת בכיתה ט'.

- שנה שנייה יב': משרד החינוך לא מאשר תקצוב עבור שנה שנייה יב', למעט מקרים חריגים בהם התלמיד אמנם היה רשום ואולי אף למד בכיתה יב', אך הלמידה לא הייתה רצופה אלא קטועה, כגון מחלה ממושכת או מאסר שאינם מאפשרים לתלמיד הגעה רצופה לבית הספר. במקרים אלו יש לצרף להצהרת מנהל בית הספר, עם רקע התלמיד והתייחסות מפקח בית הספר, אסמכתאות המעידות על אימות הטענות.

#### 1.14 מפתח להקצאת שעות לתלמידים עולים חדשים, תושבים חוזרים ותלמידי נעל"ה

משרד החינוך מקצה לבתי הספר שעות עבור תלמידים עולים על פי תאריך עלייתם ועל פי מספר התלמידים בכיתה. השעות נועדו להקניית השפה העברית ולתגבור לימודי התלמידים עולים ואין לנצלן למטרות אחרות. את הפירוט ניתן לראות באתר האגף לקליטת תלמידים עולים.

רשימת המפקחים והרכזים האחראים על קליטת תלמידים עולים במחוזות  
ניתן לראות באתר האגף לקליטת תלמידים עולים.

#### 1.14 מעבר להיבחנות בבחינות אקסטריניות-חישוביות

תלמידים שעזבו את מערכת החינוך יוכלו להיבחן בבחינות חישוביות-אקסטריניות רק אם נגרעו ממצבת תלמידים בבית הספר ומוגדרים כנושרים. תלמידים אלו הינם כאלו שאינם לומדים באף לא מסגרת אחת השייכת למערכת החינוך שבפיקוח או במסגרת ממשלתית. במקרים אלה ייבחנו במסגרת המערכת האקסטרינית במעמד של נבחן חיצון. כל בוגר של מערכת החינוך יכול לפתוח תיק של נבחן אקסטריני ולחילופין כל מי שלא היה משובץ מעולם באחת מהמערכות שבפיקוח או במסגרות ממשלתיות יוכל לפתוח תיק של נבחן אקסטריני.

עם פתיחת תיק נבחן אקסטריני לא יוכל נבחן (שאינו זכאי לתעודת בגרות) לשוב ולהיבחן בבחינות בגרות במסגרת האינטרנית, לא יוכרו ציוני הבחינות האינטרניות שבהן יעמוד לאחר פתיחת תיק הנבחן האקסטריני. הנבחן יפעל על פי התקנון לנבחן חיצון (מהדורה 15 התשס"ד, ינואר 2004).

שגיאה 556 - התלמיד/ה פתח/ה תיק נבחן אקסטריני. פתיחת התיק הותנתה, בין היתר, בהסכמה בכתב של מנהל ביה"ס בו למד/ה ובגרירתו/ה ממצבת התלמידים של ביה"ס.

בשנה"ל תשע"ט עומדת לרשות בתי הספר מערכת אשר באמצעותה ניתן לקבל מידע מלא באשר לסטטוס ההיבחנות של תלמידים עולים חדשים / ותיקים ושל תלמידים תושבים חוזרים. עליכם להיכנס לאתר אגף הבחינות, פורטל בחינות תחת הנחיות ונהלים - הפקת דו"ח עולים.

הכניסה למערכת באמצעות סמל מוסד, שם משתמש וסיסמא.

הקישור למערכת: <http://education.gov.il/olim>

## 1.15 אישור מגמות טכנולוגיות לשכבות בביה"ס

אנו חוזרים ומדגישים שתלמידים שידווחו למגמה שאינה מאושרת לשכבה לא יקלטו ויפלטו כשגויים קריטיים. לכן, יש לוודא שכל התלמידים שידווחו למגמות בהתאם למתכונת הרפורמה, אושרו ונקלטו במערכת הממוחשבת.

בכיתות ט' אין מסגרת לימודים מוגדרת למגמות טכנולוגיות ושכר הלימוד הינו אחיד לכל התלמידים ללא תלות בסוג המסגרת הלימודית. במידה וביה"ס מדווח מגמה טכנולוגית לתלמיד בכיתה ט', הדיווח לא יפלט כדיווח שגוי, אך המשרד יתקצב את התלמידים בשכר לימוד של ברירת מחדל (מגמה עיונית).

על המוסד מוטלת החובה לבדוק את מכסת התלמידים המאושרת למגמה בשכבה. חריגה או דיווח שגוי הינו באחריות המוסד.

דיווח עודף של מספר התלמידים למגמה בשכבה שהינו מעבר למכסה המאושרת, יגרם לקיזוז בתשלומי שכר הלימוד, לפי חישוב של ברירת מחדל שהינו התקצוב המינימאלי עבור התלמידים העודפים. יסומנו במסלול 9 בפירוט חישוב שכ"ל.

## 1.16 זכאות לגמול הכנה לבגרות

החל משנה"ל תשס"ג מוגדרת לכל מוסד זכאות לגמול הכנה לבחינות בגרות על פי ארבע רמות גמול, שנקבעו בזיקה למידת הגשת התלמידים לבחינות בגרות.

זכאות מלאה = רמת גמול 1

זכאות חלקית גבוהה = רמת גמול 2

זכאות חלקית נמוכה = רמת גמול 3

אי זכאות = רמת גמול 0

מוסדות אינם זכאים לגמול הכנה לבחינות הבגרות כאשר מתקיים לפחות אחד מהכללים הבאים:

א. בית הספר אינו מוגדר כמגוון לימודים.

ב. בית הספר אינו מוגדר באגף הבחינות כ"מגיש לבגרות", ואינו מגיש לבחינות בגרות המופקות על ידי אגף הבחינות.

ג. בית הספר אשר מוגדר באגף הבחינות כ"מגיש לבגרות", אך בפועל תלמידיו לא נבחנו בבחינות בגרות בשנה"ל הקודמת.

ד. יחס "אירועי בחינה לתלמיד" במוסד, קטן מ-0.05 אירועים לתלמיד.

ה. בית הספר המוגדר כבית ספר אקסטריני.

רמת הזכאות של בית הספר לגמול הכנה לבחינות הבגרות, נקבעת על פי ממוצע של "יחס אירועי בחינה לתלמיד" במוסד, שנתיים קודם (2-). לדוגמה: רמת הזכאות של מוסד בשנה"ל

תשע"ה תקבע על פי מספר אירועי הבחינה ומספר התלמידים בשנה"ל תשע"ג. כלומר, בתי ספר חדשים - צומחים, לא יקבלו גמול הכנה לבגרות לפני ביצוע הבחינות בפועל.

"יחס אירועי בחינה לתלמיד" הינו סכום מספר השאלונים בהם ניגשו תלמידי בית הספר במקצועות החובה והבחירה (=אירועי בחינה) במועדי חורף וקיץ (ללא נבחני משנה ומועד ב') מחולק במספר התלמידים בכיתות י"ב באותה שנת לימודים. ובהתאם לכך רמת הגמול היא:

שם רמת הזכאות לגמול בגרות	רמת הזכאות לגמול בגרות (בהלימה לטבלת שכ"ל)	יחס אירועי בחינה לתלמיד
זכאות מלאה	1	גדול או שווה ל-1.5
זכאות חלקית גבוהה (קירבה ראשונה לבגרות א')	2	גדול או שווה ל-1 וקטן מ-1.5
זכאות חלקית נמוכה (קירבה שנייה לבגרות ב')	3	גדול או שווה ל-0.05 וקטן מ-1
לא זכאי	0	קטן מ-0.05

מוסדות שאינם מקבלים זכאות לגמול בגרות בשנה"ל תשע"ח ואשר עברו למהלך של הגשת תלמידים לבחינות בגרות בשנה"ל תשע"ט, מתבקשים לפנות לאגף א' אח"י - למר אמנון לוי ולצרף את המסמכים הבאים:

1. מכתב בקשה לאישור גמול הכנה לבגרות.
2. דוח ביצוע בפועל של בחינות בגרות - על פי כמות הניגשים במחזור קודם למועד הבקשה.
3. תקנון בית הספר בו מוגדרת מדיניות בית הספר והצגת בית הספר כלפי התלמידים וההורים כמגיש לבחינות בגרות והיותו מגוון לימודים.
4. אישור המפקח הכולל של המוסד.

**הערה: מוסדות חינוך המקיימים מסגרת אקסטרנית ואינטרנית באותו מבנה או קמפוס לא יוכרו לצורך גמול הכנה לבחינות בגרות.**

## 2. גיוון לימודים מקצועות חובה

מוסד זכאי לגיוון לימודים בשנה"ל תשע"ט, אם עמד בתנאי ההגדרות לקביעת קריטריון "גיוון מקצועות הלימוד" שגובשו בעקרונות בתחילת שנה"ל תשס"ד.

מוסד שאינו ממלכתי (אינו בפיקוח 1) ייחשב למגוון את מקצועות הלימוד (קוד גיוון לימודים)

כאשר מתקיימים בו שני תנאים במצבת המורים בשנה"ל תשע"ח:

1. מדווחים במוסד מורים המלמדים לפחות שניים משלושת המקצועות: אנגלית, מתמטיקה ועברית.
2. סה"כ השעות המדווחות במוסד במקצועות היהדות הינו פחות מ-80% מסה"כ השעות המדווחות במוסד.

### 2.1 פרטי השכלת הורים ומספר אחים

א. על-פי נתוני המצבות שהתקבלו, שקיימים מקרים של בתי"ס המדווחים דיווח שגוי של השכלת ההורים. מודגש שאין כל קוד להשכלת הורים, אלא מספר שנות לימוד בפועל בלבד.

לדוגמה: השכלה אקדמאית יכולה להיות 13 שנים ומעלה, ולא קוד 6 או כל קוד אחר. להזכירכם, פרטים אלה מהווים מרכיב במדד הטיפוח המחושב, המשמש לקביעת סל הטיפוח לביה"ס, לפיכך, ביה"ס מחוייב בדיווח נכון.

ב. אנו מדגישים כי דיווח השכלת הורים ומספר אחים צריך להיות כלהלן:

קוד 88 משמעותו הייתה "סירוב לדווח" או חסר דיווח. החל משנת הלימודים תשס"ב משמעותו מתרחבת והיא כוללת גם כל מצב אחר שאין נתון מכל סיבה שהיא.

קוד 99 משמעותו 0 שנות השכלה. (היעדר השכלה).

**שימו לב:** שדה ריק או 0 יפלט כשגוי.

#### דיווח ב"מערכת עבודות הגמר" באמצעות הזדהות אישית וסיסמה

דיווח על עובד-הוראה כמרכז עבודות הגמר במערכת עוש"ר.

החל משנת הלימודים תשע"ג יכולים המורים לדווח ב"מערכת עבודות הגמר" באמצעות הזדהות אישית וסיסמה, בלבד.

לצורך קבלת פרטי ההזדהות והסיסמה, על מנהל בית הספר לדווח על המורה המטפל בתלמידים מכיני העבודות (רכז עבודות-גמר) במסגרת דיווח מצבת עובדי הוראה, של החטיבה העליונה, באמצעות מערכת עוש"ר.

רק על יסוד דיווח זה יוכלו המורים הרלוונטיים לקבל את ההזדהות האישית והסיסמה המאפשרים דיווח ב"מערכת עבודות הגמר".

פרטים נוספים והדרכה על דרך הדיווח על המורים הרלוונטיים ניתן למצוא ב"אתר הפיקוח על עבודות הגמר":

<http://cms.education.gov.il/educationcms/units/avodotgemer/meidaklali/knismarehet/codeeshy.htm>

בתי ספר שעדיין לא עשו זאת מתבקשים לעשות זאת בהקדם - כדי לא למנוע מתלמידיהם הגשה להערכה של עבודות-גמר שהכינו ואת הגשת ההצעות החדשות בשנה זו.